

UNE RÉALITÉ & DES CHIFFRES, DES FEMMES & DES HOMMES

**LE PROJET
NUISIBLE**

L'ESSENTIEL D'EUROPACITY



**POURQUOI
CE PROJET N'EST
PAS BON POUR
LE TRIANGLE
DE GONESSE ?**

LE CPTG LE COLLECTIF POUR LE TRIANGLE DE GONESSE

Le Collectif s'est constitué dès 2011, en réponse à l'annonce du projet EuropaCity. Aussitôt des associations se sont réunies pour élaborer une position commune : Environnement 93 et MNLE 93, Val d'Oise Environnement, Les Amis de la Terre Val d'Oise ainsi que des associations locales comme CAPADE (Aulnay-sous-Bois), l'AFCEL 95 (Gonesse), une AMAP (Blanc-Mesnil), etc. Le CPTG a le soutien de France Nature Environnement. Le CPTG intervient régulièrement sur la place publique, notamment dans le débat public et l'enquête sur la ligne 17 et a rencontré la plupart des acteurs concernés par ce projet.

CONTRIBUER EN LIGNE

europacity.debatpublic.fr

ALLER PLUS LOIN

nonaeuropacity.com

SOUTENIR LA LUTTE

En faisant un don depuis notre site

EUROPACITY SERAIT LE CENTRE COMMERCIAL DE TROP !

Porté par Alliances & Territoires, filiale d'Immochan, elle-même filiale du groupe Auchan, et par son partenaire le groupe chinois DalianWanda, EuropaCity est basé sur des promesses infondées.

Ce projet serait nuisible au territoire, qui mérite mieux. Le Collectif Pour le Triangle de Gonesse le juge destructeur d'emplois, fatal à la préservation de l'environnement due aux générations futures. Il ne peut être un quartier à vivre ou à flâner car le logement y est interdit du fait du survol des avions du Bourget et de Roissy.

La gare de la ligne 17 Nord du Grand Paris Express en pleins champs ne répond pas aux besoins en transports des habitants du Val d'Oise et de la Seine-Saint-Denis. Elle ne saurait limiter les déplacements par la route et le projet EuropaCity viendrait même accentuer les nuisances liées à la saturation des accès routiers.

Les promesses d'emplois sont complètement farfelues et présentent surtout le risque de cannibalisation des emplois existants. Les chaînes de sous-traitance, tant en phase de construction que d'exploitation autorisent le scepticisme sur la capacité d'Auchan à tenir ses promesses.

Ce projet qui s'inscrit dans le grand Paris, est le symbole d'un modèle de développement démodé, fondé sur un urbanisme hyperspécialisé, aggravant la concurrence entre territoires.

EUROPACITY EST UN « PÔLE DE COMMERCE, DE LOISIRS, DE CULTURE ET D'HÔTELLERIE » QUI OUVRIRAIT EN 2024

ACTEURS PRIVÉS
AUCHAN
DALIAN WANDA

EUROPACITY C'EST QUOI ?

Auchan annonce à qui veut l'entendre que ce n'est pas un centre commercial, pourtant les chiffres annoncés dans son dossier prouvent le contraire. Tous ces équipements réunis sous un même toit, ou presque, cela donne la dimension du projet qui souhaite atteindre un objectif annuel de **30 millions de visiteurs** (deux fois plus qu'Eurodisney, première destination touristique d'Europe) et projette de créer plus de 11 500 emplois. Pour desservir ce futur équipement, l'établissement public d'aménagement de la Plaine de France (EPA) a obtenu de l'État et de la Région Île-de-France l'implantation et le financement public d'une des gares du Grand Paris Express, la seule programmée en plein champ.

CONTRAIREMENT AUX APPARENCES, EUROPACITY EST UNE IDÉE DU PASSÉ

Les soigneuses plaquettes de la communication convenue parleront de concept nouveau - ni Disney, ni hypermarché - et sans doute d'architecture futuriste à

propos de la configuration du lieu mêlant harmonieusement activités trivialement commerciales, activités ludiques dûment tarifées, activités culturelles sournoisement encadrées. L'officielle présentation en trompe-l'œil qui est faite du projet ne saurait contenter le citoyen curieux. Ce dernier a entendu dire que la crise écologique, dont les dégâts ont pu être longtemps cachés sous le tapis de la croissance éternelle, fait rage désormais et que ses congénères n'ont plus qu'une seule chose à faire pour sauver la planète : tourner le dos aux schémas basés sur une croissance infinie, qui ont pris en quelques années un sacré coup de vieux. Il a aussi entendu dire que la crise financière dont il ne croit pas une seconde qu'elle est terminée pourrait, entre autres désastres pour l'économie réelle dans laquelle il vit et travaille, emporter l'Euro sur sa route. Et on vient lui causer, en pleine tourmente multiforme, de piste de ski d'intérieur énergivore, d'investissements somptueux et probablement hasardeux, d'étalages ostentatoires du luxe.

DES CHIFFRES QUI DONNENT LE VERTIGE

3,1 milliards d'euros d'investissement pour accueillir au sein d'un complexe de 630 000 m² - l'équivalent du parc Astérix (avec parc nautique et pistes de ski « indoor »), des galeries du centre Georges Pompidou, du palais des Congrès de Paris, du parc Monceau et des trois centres commerciaux situés à moins de 10 km (Aéroville, O'Parinor et Le Millénaire).



L'ESSENTIEL D'EUROPACITY EST UNE PUBLICATION DU COLLECTIF DU TRIANGLE DE GONESSE.
DIRECTEUR DE LA PUBLICATION BERNARD LOUP, CO-PRÉSIDENT DU CPTG
RÉDACTRICE EN CHEF MARION ROBERT
DIRECTION ARTISTIQUE - PHOTOGRAPHIES YANN GUILLOTIN
ONT PARTICIPÉ À CE NUMÉRO GUIDO BARBISAN, ALAIN BOULANGER, PASCAL DURAND, GUILLAUME FABUREL, YANN FIEVET, BENJAMIN GIRON, FLORENCE GODINHO, CLAUDE LOUP, JACQUELINE LORTHOIS, BLAISE MARTIN, JEAN-YVES SOUBEN, ROBERT SPIZZICHINO, JACQUES VIVERET, JEAN-FRANÇOIS WOLFF
PARUTION MAI 2016

PRIVÉ
3,1 MILLIARDS
D'EUROS
D'INVESTISSEMENT

PUBLIC
1 A MINIMA
MILLIARDS
D'EUROS
D'INVESTISSEMENT

2024
DATE PRÉVUE D'OUVERTURE

EUROPACITY SERAIT SITUÉ SUR LE CORRIDOR AÉROPORTUAIRE ENTRE LE BOURGET ET ROISSY-CHARLES-DE-GAULLE AU SUD D'UNE VASTE ENCLAVE AGRICOLE DE 700 HECTARES

LE TRIANGLE DE GONESSE L'HISTOIRE D'UN TERRITOIRE

AU XVIII^E SIÈCLE

Gonesse était le grenier à blé de Paris. Aujourd'hui, on y cultive toujours du blé, du maïs, des pois ou de la betterave sur des sols limoneux, parmi les plus fertiles et les mieux irrigués d'Europe. Au sud du triangle de Gonesse, jusque dans les années 60, on cultivait des Tulipes. Elles ont depuis laissé leur place à des entrepôts logistiques. Conçu en 1965 et inauguré en 1974, l'aéroport de Roissy-Charles de Gaulle devait initialement ne jamais être entouré de zones bâties pour ne pas reproduire les erreurs commises à Orly. Et pourtant ... En 1991, le groupe d'assurances AXA achète 120 ha au centre du triangle.

Le SDRIF (Schéma Directeur de la Région Île-de-France) de 1994 prévoit l'urbanisation de la partie centrale du Triangle, conditionnée par la disponibilité d'un bon réseau de transport. Aucun promoteur ne se porte candidat.

En 2002, l'établissement public d'aménagement (EPA) de Plaine de France est créé. Critique sur les aménagements ponctuels réalisés par les communes, l'EPA produit en 2005 un document stratégique et mandate en 2007 le cabinet

Güller-Güller pour élaborer son projet d'ensemble autour d'un technopôle. Cela permet de faire pression lors de l'actualisation du SDRIF en 2008. Pourtant, déjà l'IAU (Institut d'Aménagement et d'Urbanisme) préconise la remise en zone agricole des 700 ha environ restants. Cette fois la possibilité d'urbanisation est ouverte au Sud, mais toujours avec la condition de disponibilité de transports et l'interdiction d'y construire du logement. Le Grand Paris est lancé sous la présidence de Nicolas Sarkozy et en 2010 ce dernier soutient publiquement un grand centre commercial et de loisirs en contradiction avec le projet initial de l'EPA. En 2009, le groupe Auchan choisit de faire atterrir son projet EuropaCity, conçu dès 2006, à Gonesse. La pression du groupe Auchan sur la révision du SDRIF est alors forte, il se fait aider par Yvon Ollivier, préfet honoraire, dont il rémunère les services. Paul Lecroart, urbaniste à l'Institut d'Aménagement et d'Urbanisme explique: « il n'y a pas eu d'avis indépendant rendu sur les fondements spatiaux, environnementaux et socio-économiques du projet du Triangle

de Gonesse. Les études ont été ordonnées par l'EPA pour justifier le projet, pas pour rechercher des alternatives plus durables ». Lors de la révision du SDRIF en 2013, sans débat, l'urbanisation de 300 hectares maximum au sud du Triangle reste autorisée et doit garantir des conditions d'exploitation agricoles pérennes. Pourtant le rapport de la commission d'enquête préconise pour les grands projets tels qu'EuropaCity une recherche dans des zones voisines proches, comme par exemple sur le site de PSA Aulnay. Mais qu'importe, tout est alors fait pour que la ligne 17 fasse un détour pour desservir le futur site d'EuropaCity, en pleins champs, dans une zone où il n'y aura jamais de logement. Une pseudo-concertation se tient, l'EPA espérant pouvoir continuer son projet d'urbanisation sans avoir à intégrer les communes de Seine-Saint-Denis et les citoyens, loin d'être acquis à l'idée.

SURFACES AUTORISÉES À L'URBANISATION
300 HECTARES

PROJET DE BÉTONNAGE
280 HECTARES

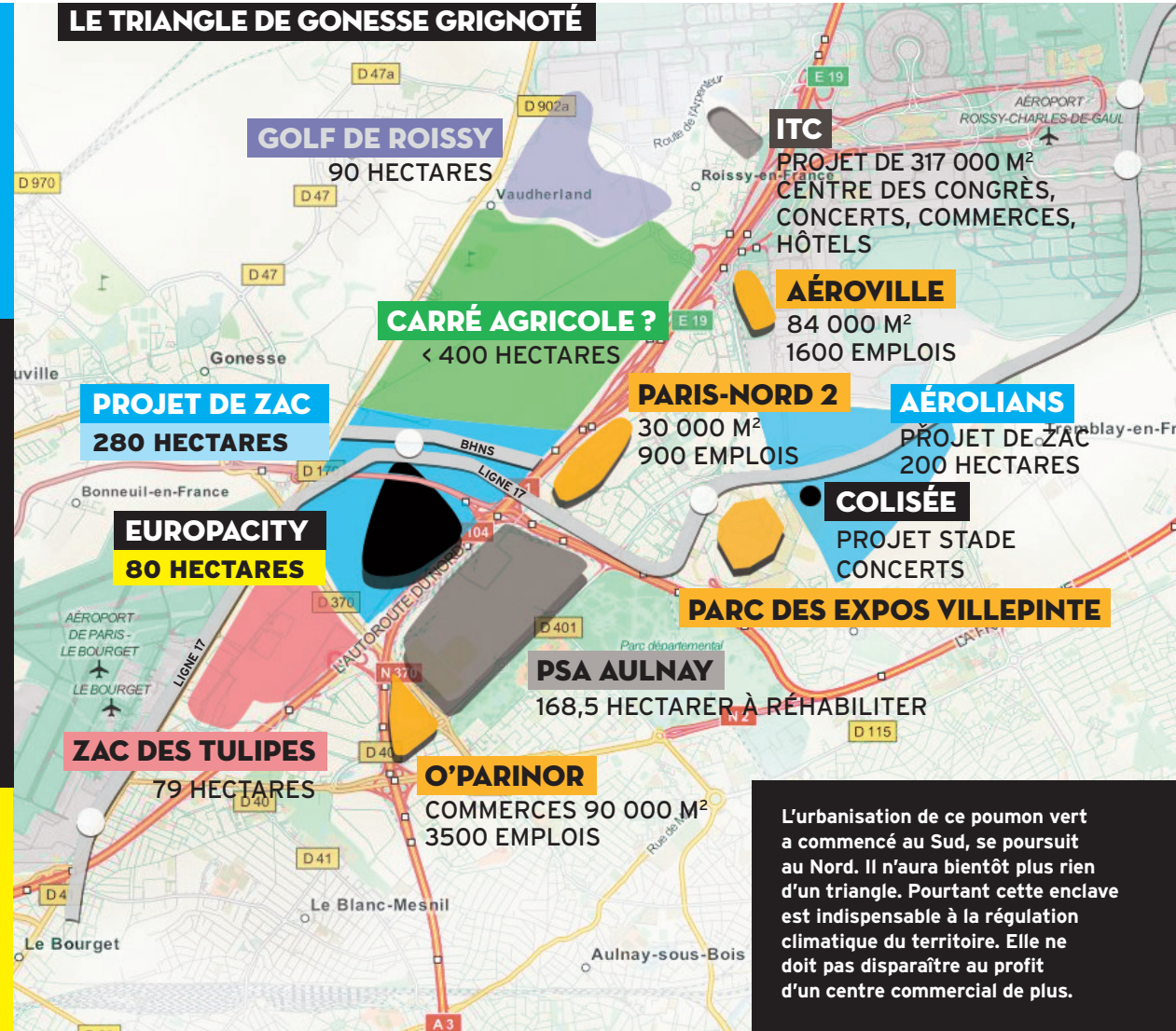
SITUATION D'EUROPACITY
A VOL D'OISEAU
15 KM AU NORD DE PARIS
5 KM AU SUD DE ROISSY-CHARLES-DE-GAULLE

PAR LA ROUTE
25 KM AU NORD DE PARIS
7 KM AU SUD DE ROISSY-CHARLES-DE-GAULLE

2015, COP 21 AU BOURGET, À DEUX PAS DE LÀ

La lutte contre l'artificialisation des sols pour le stockage de carbone dans la biomasse et dans les sols y est présentée comme un moyen de lutte contre le réchauffement climatique.

LE TRIANGLE DE GONESSE GRIGNOTÉ



L'urbanisation de ce poumon vert a commencé au Sud, se poursuit au Nord. Il n'aura bientôt plus rien d'un triangle. Pourtant cette enclave est indispensable à la régulation climatique du territoire. Elle ne doit pas disparaître au profit d'un centre commercial de plus.



UN POUMON VERT EN DANGER

AUCHAN PRÉVOIT DE TRANSFORMER LE BOULEVARD INTERCOMMUNAL DU PARISIS (BIP) EN BOULEVARD URBAIN MULTIMODAL, ABAISSANT À TERME LA LIMITATION DE VITESSE DE 110 KM/H À 50 KM/H ET ACCOLANT UNE VOIE DE BUS ET UNE VOIE CYCLABLE À LA 2X2 VOIES ACTUELLE.
OÙ VA SE REPORTER LE TRAFIC ?



79 HECTARES
ZAC DES TULIPES
LA LOGISTIQUE
PAR LA ROUTE

NUISANCES
RÉSULTATS DE LA
SPÉCIALISATION
LOGISTIQUE ET
AÉROPORTUAIRE



25 JUILLET 2000
CRASH
DU CONCORDE
113
PERSONNES
TUÉES



SATURATION EN CENTRES COMMERCIAUX

Pour l'ensemble de l'Île-de-France, le grand commerce représente près de 1 800 établissements. La surface totale de plancher occupée par ces commerces est, quant à elle, considérable puisqu'elle atteint 5,8 millions de m². Source : Etude APUR

EUROPACITY PLUS WLA ZAC

À MINIMA
150 000
VÉHICULES
SUPPLÉMENTAIRES
PAR JOUR

ROISSY
1500
MOUVEMENTS
PAR JOUR

BOURGET
150
MOUVEMENTS
PAR JOUR



COCKTAIL DE NUISANCES

Aéroportuaires, routières, sonores, pollution de l'air sont à l'origine des inégalités environnementales subies par les habitants. Les populations les plus pauvres sont les premières à souffrir des problèmes liés à la surconsommation et à la surproduction.



8500
VÉHICULES À L'HEURE
EN HEURE DE POINTE

BD DU PARISIS
50000
VÉHICULES
EN TRANSIT
PAR JOUR



#CQFD !

« Le BIP connaît aujourd'hui un trafic très largement inférieur à sa capacité routière. Le projet va, dans le même temps, augmenter le trafic et réduire sa capacité routière pour le transformer en voirie multimodale » (Réponse de l'EPA à l'autorité environnementale).



LES ZONES À RÉHABILITER
SONT NOMBREUSES
SUR LE TERRITOIRE,
FORTEMENT IMPACTÉ PAR
LA DÉSINDUSTRIALISATION.

AUJOURD'HUI
DES FRICHES
INDUSTRIELLES,
DEMAIN DES
COMMERCIALES ?



POURQUOI NE PAS RÉHABILITER L'EXISTANT ?

Le passé industriel
de la Seine-Saint-Denis
s'est traduit se traduit
en de nombreuses friches
industrielles. Dès lors
pourquoi, alors que
l'artificialisation des sols
fait disparaître en France,
en moyenne, un département
entier tous les 7 ans,
continue-t-on à bétonner
des terres agricoles ?

UN COMMERCE DE PROXIMITÉ EN CRISE

« A cause de la grande distribution, en soixante ans,
la France a perdu 300 000 « points de vente »,
alors qu'elle aurait pu en gagner 800 000 ! »
Source - Martine Donnette - Seule Face aux géants
42 petits commerces fermés en 6 ans à Gonesse,
supprimant 137 emplois.



COMMERCES ABANDONNÉS

Les Halles d'Auchan ont quitté le centre
commercial des Flanades, à Sarcelles.
Trop peu rentables car concurrencés
par My Place, lui-même occupé par Auchan.
Ce sont 69 emplois qui ont été supprimés.
Il y aurait un repreneur, mais rien n'est
encore certain.



PSA
AULNAY-SOUS-BOIS

2014
FERMETURE DU SITE

4000
EMPLOIS SUPPRIMÉS

168,5
HECTARES
À RÉHABILITER

LE SAVIEZ-VOUS ?

Pour produire une couche de 18 centimètres de terre arable, la nature a besoin de 1400 à 7000 ans, à raison de 0,5 à 2 centimètres par siècle.

Les limons du Triangle sont en moyenne de 2 à 3 mètres d'épaisseur et peuvent atteindre localement 6 mètres.

**POURQUOI
DÉTRUIRE CE QUE
LA NATURE A MIS
160 000 ANS
À CRÉER ?**



**LE SITE 700 HECTARES
DE TERRES AGRICOLES**

LA SURFACE AGRICOLE UTILE DE LA PLAINE DE FRANCE A DIMINUÉ DE PLUS DE 20% DEPUIS 1979 POUR Y CONSTRUIRE PRINCIPALEMENT DES ZONES D'ACTIVITÉS ÉCONOMIQUES ET COMMERCIALES, POURTANT DÉJÀ TROP NOMBREUSES.

LES AGRICULTEURS DU VAL-D'OISE EN ONT ASSEZ DE SE FAIRE EXPROPRIER

LE PROJET NUISIBLE



UNE OPÉRATION FONCIÈRE JUTEUSE ?

QUELLES INDEMNITÉS ?

Propriétaires, locataires, exploitants, les agriculteurs cumulent plusieurs statuts. Le propriétaire reçoit les indemnités d'expropriation, environ 5 euros le m². Un agriculteur perçoit une indemnité d'éviction, de l'ordre de 1 euro par m². L'exploitant, lui, n'est pas indemnisé.

QUEL COÛT D'ACHAT POUR L'ÉTABLISSEMENT PUBLIC D'AMÉNAGEMENT (EPA) ?

Pour 80 ha d'EuropaCity, le coût payé par l'EPA pour l'acquisition du foncier agricole lors de l'expropriation des agriculteurs devrait avoisiner les 4,8 millions d'euros.

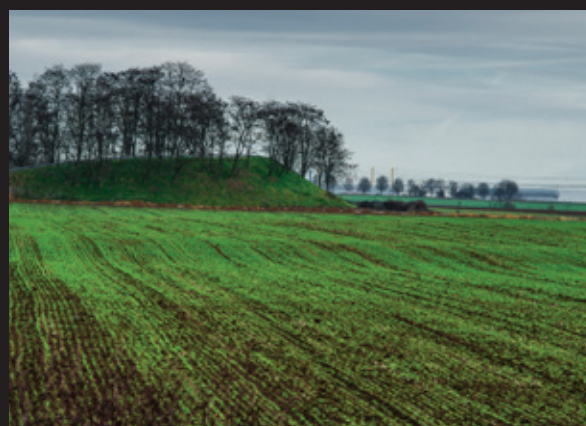
ET POUR EUROPACITY ?

Le Canard Enchaîné de décembre 2015 parle d'un accord de 270 millions d'€, entre l'EPA Plaine de France et Immochan, pour financer les infrastructures nécessaires à la desserte de ce nouveau quartier en pleins champs : détour de la ligne 17, gare du Triangle de Gonesse, BHNS, aménagement des infrastructures routières, assainissement, etc.

COMBIEN DE DÉPENSES PUBLIQUES ?

Le coût du projet de ZAC - Zone d'Aménagement Concerté - pour les aménagements préalables aux constructions est actuellement estimé autour de 685 millions d'euros. En déduisant les 270 millions qui seraient payés par Immochan, il resterait donc 415 millions d'euros à financer. Qui peut croire que les futurs occupants de la ZAC financeraient une telle somme et que cela ne se reporterait pas sur le contribuable ?

La Région Ile-de-France n'a que 7% d'autonomie alimentaire. Sur le triangle, 17 agriculteurs cultivent blé, maïs, colza et betteraves sur des terres très fertiles et naturellement irriguées. La production de céréales nourrit quotidiennement en pain 120 000 habitants. Axa a spéculé en 1991 sur une partie des parcelles.



L'espace sous les pistes de Roissy constitue une zone qui facilite la sécurité et le fonctionnement des aéroports et contribue à la qualité de vie des populations par la dispersion des polluants et l'atténuation des pics de chaleur. « Quand le vent vient du sud, on sent le kérosène des avions », explique Dominique Plet, exploitant agricole.



C'est au total plus de 40% de ses champs que la famille Plet s'est vue enlever en un siècle : « À l'époque de ma mère, on avait 220 hectares. En 1969, quand j'ai repris l'exploitation, j'en avais 180. Et maintenant, on n'en a plus que 130 ». BHNS, autoroute, golf, centre commercial, le grignotage doit s'arrêter.

280 HA
EXPROPRIÉS

6 €
DU M²
VERSÉS AUX
AGRICULTEURS



PARLONS-EN!

EMPLOI & FORMATION

LE PROJET NUISIBLE

POUR VENDRE SON PROJET, AUCHAN FAIT MIROITER DES MILLIERS D'EMPLOIS AUSSI SURESTIMÉS QU'HYPOTHÉTIQUES. ON POURRAIT FAIRE UN BÊTISIER DE TOUT CE QUI A ÉTÉ RACONTÉ SUR CE THÈME PAR LES PROMOTEURS D'EUROPACITY.

Au départ, le chiffre atteignait 21 000, additionnant sans scrupule les effectifs du chantier - 10 000 - et ceux après ouverture - estimés à l'époque à 11 000 !

DÉTRUIRE PLUS D'EMPLOIS QU'EN IMPLANTER

Avec une quarantaine de centres commerciaux recensés dans le nord de l'Île-de-France et des commerces de proximité en souffrance, il est clair qu'EuropaCity siphonnerait la clientèle et détruirait des activités de centre-ville. Ce qui permettrait à Auchan de faire venir du personnel de ces sites en déclin. Le pouvoir d'achat des français n'est pas extensible : les dépenses effectuées à Gonesse ne le seraient pas ailleurs.

DES PERSONNELS DE CHANTIER SURÉVALUÉS ET DÉPLACÉS

Evaluer les effectifs à 4 200 par an pour la phase construction est mensonger. La comparaison avec des chantiers équivalents conduit plutôt à un chiffre de 2 à 3000 emplois en période de pointe (ex du Pentagone à Paris, 4,3 Md€ d'investissements). De plus, il n'y a guère que trois ténors en France capables d'obtenir un marché de cette taille (Bouygues, Eiffage, Vinci). Ces entreprises amènent leurs salariés permanents et complètent avec des travailleurs détachés chez leurs sous-traitants et du personnel temporaire local. Ils recrutent à la marge des postes complémentaires liés à des besoins ponctuels : quelques centaines

de CDD? Auchan, contrairement à ce qu'il annonce, n'a aucun pouvoir coercitif sur ses prestataires potentiels.

DES EMPLOIS D'EXPLOITATION TOTALEMENT SURESTIMÉS

A l'ouverture d'EuropaCity, il est promis 11 800 emplois. En matière de commerces et de restauration, les chiffres sont surestimés de 30 à 50 % au regard des ratios constatés aujourd'hui, sans tenir compte des gains de productivité d'ici 2024 liés notamment au développement du numérique (ex- caisses automatiques, caméras de vidéo-surveillance, e-commerce...). En 2013, Aéroville a embauché 1600 personnes (contre 2600 promis) pour 83 300 m2 de surface commerciale et restaurants. Appliquée aux 250 000 m2 de surface commerciale et restaurants d'EuropaCity, cette proportion correspondrait à moins de 5000 emplois. En matière de culture, les effectifs généralement observés sont fort modestes, malgré la taille de certains équipements. 110 salariés pour le musée de l'air et de l'aviation du Bourget (255 000 m2) ; 2000 agents au musée du Louvre (210 000 m2), une structure publique davantage génératrice d'emplois puisque nécessitant une surveillance accrue des œuvres. On ne voit pas

comment dans ces conditions les 50 000 m2 de culture d'EuropaCity justifieraient un personnel 3 fois plus nombreux que le plus grand musée du monde. Quant aux activités de loisirs, on observe une densité de 6,7 emplois à l'hectare pour Disneyland (15 000 salariés, 2 230 ha de surface de divertissements, restauration, commerces...) Un chiffre 2,4 fois plus élevé avancé pour les 80 ha d'EuropaCity, qui ne repose sur aucune justification sérieuse. Enfin, les chiffres d'EuropaCity laissent à penser qu'il s'agit de « postes », et non d'« emplois ETP » (équivalent temps plein). En tous cas, l'étude Sémaphores ne le mentionne pas. Or, 30% du personnel de

**LE MIRAGE
AUX EMPLOIS
SUR UN
TERRITOIRE
EN SOUFFRANCE**

**30 À 50%
DES CRÉATIONS
DE POSTES SURESTIMÉES**



“Cela pose une question de société. Comment vivre ensemble s'il n'y a plus les magasins, le fait qu'on ne puisse plus échanger, chez le boulanger, chez le boucher. ”

**JEAN-MARIE BATY
MILITANT ASSOCIATIF
DE TREMBLAY-EN-FRANCE**

LE PROJET
NUISIBLE

**On nous parle
toujours de création
d'emplois,
on va en détruire
au moins la moitié !**

UN HABITANT DE GONESSE

PROMESSES D'EMPLOIS

EUROPACITY

11800

EMPLOIS PROMIS EN PHASE D'EXPLOITATION
MÉTHODE DE RATIOS CONTESTABLE SANS PRISE EN COMPTE
DU CONTEXTE LOCAL

4200

EMPLOIS PAR AN
EN MOYENNE
EN PHASE DE CHANTIER

POUR UN INVESTISSEMENT
DE **3,1** MILLIARD
D'EUROS

80

MÉTIERS
PROPOSÉS

75%

DES MÉTIERS
À NIVEAU BAC

DES COMMERCES FORTEMENT IMPACTÉS

L'appréciation de l'impact de ce projet doit être examinée sur un large territoire. Nous ne pouvons pas nous contenter des affirmations sans preuve du maître d'ouvrage qui, avec un grand professionnalisme de communicant, dit et redit que son « complexe » est complémentaire à l'existant du nord-est parisien. La moitié de son projet concernait par un centre commercial qui, dans un premier temps, était constitué de boutiques de luxe, donc pas vraiment destiné

RÉALITÉS D'EMPLOIS

AÉROVILLE
CENTRE COMMERCIAL

1600

EMPLOIS RÉELS

2600

EMPLOIS PROMIS

LE « PENTAGONE »
PLACE BALARD - PARIS XV
NOUVEAU BÂTIMENT
DU MINISTÈRE DE LA DÉFENSE

2500

EMPLOIS EN PIC D'ACTIVITÉ

4,3

POUR
MILLIARDS D'EUROS
D'INVESTISSEMENT

12 000 MÉTIERS
RÉPERTORIÉS SOIT

0,66%

DU CHAMP DES POSSIBLES,
CE QUI EST
PARTICULIÈREMENT FAIBLE.

Un « vrai » pôle d'emplois (Saint-Denis par exemple) offre plusieurs milliers de métiers. Plus l'éventail des métiers offerts est restreint, plus l'aire de recrutement du pôle d'emplois est vaste. L'exemple le plus frappant est le pôle de Roissy, qui emploie en moyenne 7% des travailleurs du territoire (4,7% pour Sarcelles, près de 10% pour Goussainville). Depuis son implantation en 1974, cette proportion n'a guère changé, en raison - là encore - d'une très faible palette de métiers proposés (une centaine). Avec un éventail aussi restreint de métiers, toutes les chances seraient réunies pour que l'aire de recrutement d'EuropaCity soit gigantesque.

**EMPLOI : POURQUOI
AVANCER N'IMPORTE
QUOI EN MATIÈRE
D'EMPLOI ?**

30%

DES FEMMES TRAVAILLENT
À TEMPS PARTIEL
DANS LE COMMERCE
EN FRANCE MÉTROPOLITAINE

50%

DE LA POPULATION
EXCLUE DU RECRUTEMENT
CAR D'UN NIVEAU BREVET
AU MAXIMUM

aux habitants du territoire. Ces propos pouvant choquer, une volte-face amène le groupe Auchan à faire savoir maintenant que les enseignes ne seront choisies qu'à partir de 2019. Peut-on vraiment croire qu'Aéroville et O'Parinor ne seront pas impactés, alors qu'il est laissé dire par des relais d'opinion que ces centres sont obsolètes? Par un « effet domino » il y a tout lieu de penser que ces centres commerciaux réagiront avant leur disparition programmée en affectant à leur tour le commerce des centres-villes, des lieux de vie qu'il est nécessaire de

conserver afin que nos villes de banlieue ne deviennent pas des villes-dortoirs. Manuel Valls veut lutter contre l'apartheid social et souhaite que la métropole gomme les inégalités sociales. Nous ne saurions trop l'encourager à traduire ces intentions dans les faits, en évitant de se laisser bernier par des emplois qui pourraient être créés, sans tenir compte de ceux qui seraient du même coup détruits. Il revient aussi à nos élus locaux de défendre l'intérêt général global, au-delà de leurs pré-carrés électoraux.



**TRANSPORTS :
DES PROMESSES
QUI NE RÉPONDENT
PAS AUX BESOINS**

**300 000
DÉPLACEMENTS
SUPPLÉMENTAIRES
PAR JOUR**

PARLONS-EN!

TRANSPORTS

UNE OFFRE DE TRANSPORTS DÉCALÉE AU REGARD DES BESOINS DES HABITANTS, AU SERVICE D'INTÉRÊTS PRIVÉS ET AUX FRAIS DU CONTRIBUABLE.

**LE PROJET
NUISIBLE**

Les citoyens ne disposent d'aucune information sur le fonctionnement et le coût des accès routiers et du stationnement. Le maître d'ouvrage les élude complètement : « *L'accessibilité routière du Triangle de Gonesse sera améliorée dans le cadre du projet de ZAC* ». Ce dernier n'est pas beaucoup plus précis. La ZAC générerait environ 300 000 déplacements par jour dont les deux-tiers pour EuropaCity. Ceux qui se rendraient à la gare en voiture, les flux de camions, sont-ils comptabilisés ? Quels sont les coûts totaux, à charge du contribuable, de ces aménagements sans bénéfice réel pour les résidents du secteur ?

SATURATION DES ACCÈS ROUTIERS

L'autoroute A1, la plus fréquentée de France (190 000 véhicules/jour), déjà au bord de la saturation, serait irrémédiablement bloquée par

tout flux supplémentaire. Au bout de 40 ans de fonctionnement, on constate que 80% des salariés et des usagers du pôle de Roissy y accèdent en voiture. Quelle crédibilité peut-on dès lors accorder à l'affirmation d'EuropaCity d'atteindre 50% des déplacements en transports collectifs ?

LE BARREAU FERRÉ DE GONESSE : LA FAUSSE BONNE IDÉE LA PLUS ANCIENNE

Devant relier le RER D au RER B à hauteur de Gonesse et Villepinte, Il serait destiné à faciliter l'accès aux emplois de Roissy. Ce barreau relierait deux RER saturés, avec un changement à Villepinte. Aucune étude sérieuse de fréquentation ne justifie ce projet en zone péri-urbaine. Avec ou sans EuropaCity, la demande de déplacement Est-Ouest resterait insuffisante pour justifier une voie ferrée.

LE BHNS : FUTURE PREUVE DE L'ABSENCE DE BESOIN

Le Bus à Haut Niveau de Service, conçu comme une « préfiguration du barreau ferré », mis en service fin 2016, en fera la démonstration, par sa faible fréquentation, de l'inutilité du « barreau » sur le tronçon hôpital de Gonesse - Parc des Expositions de Villepinte.

LA GARE DU GRAND PARIS SUR LA LIGNE 17 NORD

La ligne 17 Nord relie des pôles d'emplois entre eux, ce qui, d'après l'Enquête Globale des Transports (EGT 2010), représente 3% des besoins de transports en IDF. La gare du Triangle de Gonesse serait la seule du Grand Paris Express située en pleins champs, dans une future zone



“Quel est l'intérêt de construire une gare, là où il n'y aura jamais de logement.”

**CÉCILE COQUEL
HABITANTE
DE VILLIERS-LE-BEL**

urbanisable interdite au logement. Indispensable au fonctionnement du projet EuropaCity, elle n'a cependant pas d'utilité pour les habitants des villes riveraines, comme les études de flux domicile-travail le démontrent. Aucun scénario de tracé alternatif n'a pourtant été étudié.

TRACÉ ALTERNATIF À LA LIGNE 17 proposé par le CPTG (en rouge foncé)



LES PROPOSITIONS DU CPTG POUR LES HABITANTS

Il serait bien plus utile, pour les habitants, de moderniser le RER D, de prolonger le tramway T5 Sarcelles-Saint-Denis vers Villiers-le-Bel, d'accélérer la Tangentielle Nord (liaison ferrée transversale, en zone urbaine dense, reliant toutes les RER en radiale du nord de l'Île-de-France) et de raccorder, en gare de Saint-Denis-Pleyel, la ligne H au réseau Grand Paris Express et à la ligne 14 prolongée. Ces alternatives permettent de proposer des liaisons entre pôles d'emplois et pôles d'habitat.

GRAND PARIS JEAN-FRANÇOIS CARENCO FAIT UN DÉNI DE DÉMOCRATIE

Lors du Hub du Grand Paris-La Tribune du 7 mars dernier, le Préfet d'Île-de-France, Jean-François Carencio, fait une intervention remarquée sur le projet EuropaCity.

Pour M. Carencio, il y aurait trop d'agriculteurs. D'après lui, pour des choses utiles comme EuropaCity, il n'y a pas à hésiter, il faut bétonner. Et tant pis pour les habitants et les 25 centres commerciaux aux alentours. Il ignore même le nom des deux principaux, Aéroville et O'Parinor. En revanche, il espère bien faire plaisir aux BTPistes.

Enfin, M. Carencio persiste et s'affirme en promoteur des intérêts privés : la signature du partenariat entre l'investisseur chinois Dalian Wanda et Immochan a eu lieu dans les locaux de la préfecture d'Île-de-France, sous l'aile bienveillante de M. le Préfet de Région Carencio. On comprend, dès lors, qu'il se fasse le VRP du groupe Auchan, allant jusqu'à s'afficher dans les pages de publicité du projet en supplément du magazine Le Moniteur.

>>> Retrouvez la vidéo en ligne sur notre site

LE PROJET
NUISIBLE

Auditionnés par la Commission spécialisée du Conseil National de la Transition Écologique (CNTE) présidée par le sénateur Alain Richard et chargée, après la mort de Rémi Fraisse, d'élaborer des propositions pour favoriser la « démocratie participative » et la rénovation du débat public, les mouvements d'opposition aux Grands Projets Inutiles Imposés, dont le CPTG, ont présenté, le 14 mars 2015, une plateforme qui proposait d'adopter trois principes simples :

INLAÏSSABLEMENT, LA DÉMOCRATIE PARTICIPATIVE RESTE UN ALIBI

1 Reconnaître la place des citoyens, leurs compétences, leurs capacités à produire des analyses et des propositions alternatives et ce, dès le début du processus, c'est à dire dans la définition de l'utilité publique d'un projet.

2 Affirmer et mettre en pratique une transparence totale.

3 Fonder les décisions sur l'objectivité et la vérité, et impliquer la responsabilité des acteurs (fonctionnaires, élus, bureaux d'études porteurs de projet, entreprises). Le débat public d'EuropaCity n'en prend pas le chemin.

C'est une procédure de démocratie purement « formelle » qui, par ses défauts structurels (financement par le maître d'ouvrage, traitement très partiel du sujet plus large qu'est celui de la ZAC), et l'esprit dans lequel elle est menée, risque au contraire de faire naître une véritable exaspération, quand ceux qui participent loyalement au débat constatent qu'en réalité « les jeux sont faits », et que « la démocratie participative » n'est plus qu'un simulacre.

LA DÉMOCRATIE À DEUX-VITESSES : LES PAROLES ET LES ACTES

UNE OPPOSITION AU-DELÀ DES CLIVAGES POLITIQUES

Nombre d'élus locaux ne sont pas favorables au projet. L'ensemble des élus du Conseil Départemental de Seine Saint-Denis, gauche et droite confondues, le désapprouve publiquement. Dans le Val d'Oise, les élus départementaux Front de gauche et EELV s'y opposent également. Les communes qui jouxtent le Triangle de Gonesse, regroupées dans « Terres d'envol », ont fait part de leur opposition et de leurs inquiétudes, compte tenu des centres commerciaux déjà existants et de l'enjeu de la reconversion du site de Peugeot SA à Aulnay.

PARLONS OPPORTUNITÉ !

Dans la préface du dossier, le directeur d'EuropaCity explique que « ce débat constitue un moment unique pour échanger avec tous afin de réussir ensemble ce projet ». Un débat public ne peut se limiter à ce seul objectif. Avant d'envisager la réussite d'un projet, il faut s'interroger sur son opportunité : faut-il réaliser ce projet-là, à cet endroit, d'ici 2024 ? Au cours des réunions du débat public, la parole du maître d'ouvrage est omniprésente. Sous couvert de co-construction, tout est fait pour cantonner le citoyen au choix de la couleur du papier peint.

L'AUTORITÉ ENVIRONNEMENTALE DÉNONCE LE SAUCISSONNAGE

Pour la complète information du public, l'AE recommande de préciser les raisons pour lesquelles les maîtres d'ouvrage de la ZAC et d'EuropaCity n'ont pas proposé à la commission nationale du débat public (CNDP) de faire porter le débat public sur un seul et même projet, et d'indiquer en quoi le projet de création de ZAC serait modifié, en fonction des conclusions possibles de ce débat public comme de l'enquête publique sur le projet de ligne 17. L'AE considère que l'approche retenue pour le débat n'est pas de nature à garantir de façon optimale

le respect du principe de participation du public, plusieurs consultations étant conduites séparément, en parallèle, sur des projets pourtant intimement liés, ceci sur la base d'informations incomplètes laissant penser que leurs autorisations peuvent être accordées indépendamment les unes des autres. A défaut d'un débat public portant sur l'ensemble, elle recommande de prévoir plusieurs scénarios, notamment en termes de caractéristiques et de phasage des principales composantes du projet (EuropaCity, gares de la ligne 17 et du Barreau de Gonesse).



**UN PROJET
À L'ENCONTRE DES
ENGAGEMENTS
DE LA COP 21**

**+2°C
LIMITE DE
RÉCHAUFFEMENT
CLIMATIQUE**

PARLONS-EN!

ÉNERGIE

**LE PROJET
NUISIBLE**

EUROPACITY, SA DESTRUCTION DE TERRES AGRICOLES, SES NUISANCES MAIS AUSSI SA VORACITÉ ÉNERGÉTIQUE. UN BILAN ENVIRONNEMENTAL NÉGATIF.

Qu'on se le dise : Europacity sera « environnementalement positif » ! Et tant pis pour les grincheux qui rétorquent que ça ne veut strictement rien dire, et que cette promesse n'engage que ceux qui y croient.

LE GREENWASHING BAT SON PLEIN !

EuropaCity se veut être le nec plus ultra en matière d'énergie renouvelable, puisqu'il affiche que « 100% des besoins en énergie seront produits sur place ». Sur tous les dessins de BIG (la « starchitecte » du projet), on voit des panneaux photovoltaïques, des micro-éoliennes, des voitures électriques,...

ENERGIE NÉGATIVE

Pourtant, les services de l'État restent poliment dubitatifs quant à l'atteinte de cet objectif ambitieux. Car, après l'analyse des études gentiment réalisées par l'EPA, il semble que l'on soit un peu loin du compte, voire très loin...

- Les besoins en électricité et en froid (pour les pistes de ski notamment), soit 77% des consommations totales, sont 3 à 5 fois supérieurs à ce qui peut être produit sur place.

- Pour les besoins de chaleur (le parc aquatique notamment), si l'eau chaude des nappes d'eau souterraines est une ressource abondante en Île-de-France, le Préfet du Val d'Oise signale « comme un point de vigilance l'implantation et le choix de profondeur du forage pour l'utilisation de la géothermie, au regard des risques sanitaires encourus. » Ce monstre énergétique, équivalent à la consommation annuelle de plus de 70.000 logements passifs, ne serait donc pas si « vertueux » que ça. Il y a loin de la propagande à la réalité. Pour preuve, les 130.000 m2 de panneaux photovoltaïques annoncés, techniquement difficilement réalisables et basés sur des prévisions très optimistes de rendements. Sans compter les projets de méthanisation très vaporeux et qui seraient alimentés par du bois, local !

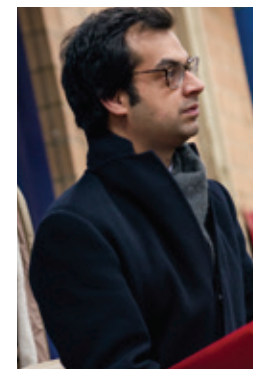
L'AUTORITÉ ENVIRONNEMENTALE EST TRÈS RÉSERVÉE SUR LA ZAC

Pour l'autorité environnementale, les principaux enjeux environnementaux du projet sont la destruction de l'ordre de 210 hectares de sols agricoles de très grande valeur agronomique, le volume des ressources nécessaires (eau, énergie, matériaux,...) et les émissions de gaz à effet de serre causées par le projet, l'organisation des déplacements (environ 300 000 par jour) et leurs impacts indirects, ainsi que l'exposition d'une population nouvelle de plusieurs milliers de travailleurs aux nuisances des aéroports et infrastructures routières existants.



« Il est important de préserver des terres agricoles pour limiter les effets d'îlots de chaleur lors de canicules que les climatologues prévoient de plus en plus fréquentes, sur un territoire déjà très bétonné. »

FRÉDÉRIQUE DENIS
PRÉSIDENTE DU GROUPE EELY
AU CONSEIL DÉPARTEMENTAL
DE SEINE-SAINT-DENIS



« Les sols couvrant la zone du triangle de Gonesse se sont développés pour l'essentiel dans des dépôts limoneux éoliens épais de plusieurs mètres. Ils sont faciles à travailler, à forte réserve en eau accessible aux racines des cultures annuelles et assurent des récoltes abondantes. », selon les termes de Michel Isambert, pédologue retraité de l'INRA.

VIJAY MONANY - CONSEILLER DÉPARTEMENTAL (LR)
DE LA SEINE-SAINT-DENIS

**160 GWH/AN
D'ÉNERGIE
CONSOMMÉE**

EQUIVALENT VILLE
**70 000
HABITANTS**

RANA PLAZA ENTRETENONS LA MÉMOIRE

..et de ses 1138 victimes. Cet immeuble du Bangladesh, abritant des usines textiles, s'est effondré en avril 2013. Sous les décombres sont retrouvés des vêtements de la marque distributeur d'Auchan. Depuis, Les associations Sherpa, Peuples Solidaires et Éthique sur l'Étiquette ont fait parvenir au juge d'instruction des éléments montrant que des violations graves des droits fondamentaux des travailleurs ont lieu dans d'autres usines produisant les vêtements du distributeur. Les conditions de sécurité ne sont pas respectées. Les ouvrier-e-s travaillent parfois 70 heures par semaine. Les droits syndicaux sont systématiquement bafoués.

POINT DE VUE



ROBERT SPIZZICHINO
INGÉNIEUR-URBANISTE,
MEMBRE DU CONSEIL
SCIENTIFIQUE DE
L'ATELIER INTERNATIONAL
DU GRAND PARIS-AIGP,
IL A BEAUCOUP TRAVAILLÉ
COMME « DÉVELOPPEUR
URBAIN » AU SEIN
DU GRAND ROISSY

L'URGENCE DE CO-CONCEVOIR UN PROJET DE TERRITOIRE GLOBAL

La priorité majeure pour un développement économique soutenable, équilibré, et solidaire du Grand Roissy, passe par la réussite du projet de « quartier d'affaires », et « d'espace technopolitain » prévu dans la ZAC Triangle de Gonesse qui inclut EuropaCity. Or, ce projet économique comporte encore bien des incertitudes et semble souffrir d'un certain manque d'ambition. C'est sur lui qu'il faut faire porter l'effort en priorité. Y inclure une dimension tourisme, loisirs, est sans doute indispensable, mais les caractéristiques du projet EuropaCity ne répondent pas aux attentes prévisibles des entreprises, des salariés et des



EUROPACITY LA NÉCROPOLE ANNONCÉE

Europacity se veut être une des nouvelles cathédrales du néo-libéralisme urbain. Ces cathédrales (et leur imaginaire vanté par les acteurs privés) participent aujourd'hui d'une conversion accélérée de nos villes en espaces concurrentiels et métropoles compétitives. Comment ? Trois ingrédients doivent être réunis. Un tel projet se doit d'abord d'être localisé à proximité d'un grand nœud de transport continental. Il faut bien assurer sa rentabilité. Ce sera le hub aéroportuaire de Roissy. Visitez à l'occasion le chantier du gigantesque Robot Land (Incheon International Airport, premier aéroport sud coréen). Il doit ensuite proposer une offre commerciale de visibilité européenne. Modèle à suivre : l'Airport

chercheurs susceptibles d'habiter et d'animer cette ZAC. Il ne peut y avoir deux opérations juxtaposées, mais une seule intégrant et mixant le plus de fonctions possibles. De même, la question primordiale de l'emploi local ne peut se régler qu'à une échelle au moins égale à celle du Grand Roissy, même si chaque grand projet doit y apporter sa pierre. L'urgence actuelle consisterait à associer les habitants, les élus, les entreprises, ..., des communes concernées pour une co-conception d'un projet réellement adapté aux priorités économiques, écologiques et sociales et à la qualité de vie dans ce territoire.

LE PROJET
NUISIBLE

City d'Amsterdam Schiphol avec ses galeries d'art du mécénat privé. Enfin et surtout, des activités récréatives, des lieux ludiques, des espaces de bien-être... Voici pour les ingrédients. La recette maintenant : celle de la globalisation économique et de son équivalent urbain, la métropolisation : festivaliser et ludifier les espaces (créer du désir), bucoliser et végétaliser (créer de l'esthétique)... tout ceci sans discussion. Bref, convertir nos existences en marchandise et nos vies en décorum. Alors, bien sûr, les sceptiques diront que 40 % des grands centres commerciaux à travers le monde sont à ce jour en crise (Dead malls). Les chagrins diront que les emplois créés sont à plus de 80 % des bullshit jobs. Et les terreux indiqueront que le sacrifice de telles terres agricoles à l'ère de l'autonomie alimentaire des villes, cela fait mauvais genre. Mais, rien n'est trop beau pour être vu de Shanghai ou de New-York. Depuis Sarcelles, c'est autre chose.

PAR GUILLAUME FABUREL, PROFESSEUR D'UNIVERSITÉ

BLANC-MESNIL PLUS PERSONNE NE CROIT AUX PROMESSES D'AUCHAN !

L'ouverture d'une surface de cette enseigne dans le quartier des Tilleuls devait revitaliser le quartier nord avec nombre d'emplois locaux. Au final : des emplois précaires non qualifiés, à temps partiel subi, la mise à mort des petits commerces puis, rapidement, la fermeture du magasin ! Alors dans ce quartier on a compris qu'avec EuropaCity les magasins, les emplois hautement qualifiés, l'accès aux « loisirs » c'est pour les autres, et les miettes d'emplois précaires mal payés pour les habitants de la commune. De plus en

plus d'habitants font d'autres choix de vie, notamment en ce qui concerne leur alimentation, en témoigne la liste d'attente de l'AMAP locale « le bio-mesnil ». Ils souhaiteraient pouvoir réduire les distances avec leurs producteurs afin de réduire l'empreinte écologique. Au Blanc-Mesnil, pour maintenir le commerce local convivial, pour redevenir des consom'acteurs et parce que les habitants souhaitent mieux pour leurs enfants que des emplois de troisième zone, c'est résolument non à EuropaCity !

AU-DELÀ DU TRIANGLE, EUROPACITY UN PROBLÈME GLOBAL

EPA PLAINE DE FRANCE Y A-T-IL UN PILOTE DANS L'AVION ?

L'EPA, Etablissement Public d'Aménagement, de la Plaine de France a été créé pour accompagner les collectivités du Nord-Est Francilien, comme une agence d'urbanisme et comme un aménageur.

En 2014, la Cour des Comptes a rendu un rapport sévère pointant ses insuffisances et donnant raison au désengagement de certaines collectivités ayant la charge de la moitié des 4 millions d'€ annuels de subventions.

Ce rapport remet en question l'objet même de l'EPA, à savoir l'élaboration d'une vision stratégique, partagée et planifiée pour le développement de son territoire : « [...] aucune stratégie (définie) pour son action [...], des programmes de travail annuels n'existent que depuis 2008 et les activités ne sont pas suivies en référence à une programmation »...

CULTURE, LOISIRS OU DIVERTISSEMENT MERCANTILE ?



PATRICK VIVIERET, ÉCONOMISTE ET PHILOSOPHE

Des projets comme EuropaCity sont révélateurs du couple démesure/mal-être qui caractérise nos sociétés addictives à la consommation et au couple excitation/dépression.

Ce que les grecs nommaient l'hubris,

la démesure, peut s'exprimer tout autant dans l'ivresse de l'argent que dans celle du pouvoir ou de la technique. Et cette entrée par la démesure a aussi l'avantage de nous mettre sur la voie, en examinant elle-même sa cause, en nous posant en quelque sorte la question : « de quoi la démesure est-elle le nom ? » de nous renvoyer à l'une des causes majeures de la démesure tant sur le plan personnel que sociétal, à savoir le mal-être et le mal de vivre.

Le lien entre démesure et mal de vivre est évident sur le plan personnel. Quand une personne est boulimique, alcoolique, toxicomane etc. c'est un indicateur important de mal-être. Si l'on veut se convaincre que ce lien existe également sur le plan sociétal, il suffit de lire les rapports mondiaux sur le développement humain du PNUD - Programme des Nations Unies pour le développement - et singulièrement celui de 1998

qui donne des ordres de grandeur saisissants confirmés depuis. On y lit, par exemple, que les dépenses annuelles de drogue et de toxicomanie représentent dix fois les sommes qui permettraient d'éradiquer les causes principales de la misère (faim, accès à l'eau potable, aux soins de base, à un logement minimal) et les budgets militaires vingt fois. C'est donc bien une économie mondiale du mal-être et de la maltraitance qui génère une telle démesure.

LA PUBLICITÉ EST UN ÉLÉMENT CENTRAL DE CETTE ÉCONOMIE DU MAL-ÊTRE ET DU MAL DE VIVRE

Quant à la publicité, que l'on peut caractériser aussi comme un élément central de cette économie du mal-être et du mal de vivre, puisqu'elle ne cesse de nous vanter

sous forme de promesse de beauté, de bonheur et ... d'amour, ce que le système dominant détruit en permanence, elle représente aussi plus de dix fois ces mêmes sommes qui pourraient être consacrées à la lutte pour les besoins vitaux de l'humanité.

Il me semble ainsi que l'on peut ainsi construire une double alternative aux impasses communes du capitalisme et du collectivisme étatique, en plaçant comme perspective positive une stratégie de résilience face aux effondrements. C'est ce que le forum social mondial de Belém en 2009 avait caractérisé comme l'enjeu de sociétés du « buen vivir ». C'est aussi le sens de cette «sobriété heureuse» que Pierre Rabhi appelle de ses vœux. C'est en tout cas un levier de résistance créatrice contre tous les grands projets inutiles dont EuropaCity est un des fleurons.



UNE RÉALITÉ & DES CHIFFRES, DES FEMMES & DES HOMMES

PARLONS-EN!

CULTURE

LE PROJET NUISIBLE

AUCHAN PRÉSENTE SON PROJET COMME UNE NOUVELLE DESTINATION TOURISTIQUE LIÉE AUX LOISIRS À LA CULTURE ET AU COMMERCE. OU SERAIT-CE DU DIVERTISSEMENT MONÉTISÉ ?

Côté culture, Immochan met en avant des études en cours avec plusieurs musées et évoque la venue du Cirque du Soleil, récemment tombé dans l'escarcelle d'un fonds d'investissement.

LAS VEGAS MADE IN PARIS

Derrière cet hypothétique vernis culturel, destiné à drainer des clients vers les boutiques, on trouve la « culture » lucrative pour Immochan et Wanda. Ils copient le succès nocturne de Las Vegas aux Etats-Unis : des boîtes de nuit et une salle de concerts d'une capacité de 3 000 à 5 000 spectateurs.

EUROPACITY, UNE RÉPONSE AUX NUISANCES SONORES !

Face aux lieux branchés et festifs de Paris qui sont confrontés au problème des nuisances sonores pour les riverains des quartiers, le site du triangle de Gonesse présente l'avantage d'être sans logement à cause de sa proximité avec l'aéroport de Roissy : « y faire du bruit, même en pleine nuit, ne gênera personne ».

PRIX DES SPECTACLES À LAS VEGAS DE 45 À 450 EUROS



“Le Chinois, lui il a envie de venir à Gonesse ? C'est aux grands magasins qu'il s'intéresse, à Paris ! Il a les moyens d'aller à Courchevel !”

KHALID ZOGUHA, CITOYEN DE VILLIERS-LE-BEL

**LE PROJET
NUISIBLE**

**MAINTENANT,
C'EST À VOUS
D'AGIR !**

**EN VENANT
JUSQU'AU 28 JUIN**

prendre la parole lors
des réunions du débat public

**EN PARTICIPANT
EN LIGNE**

sur europacity.debatpublic.fr

**EN SIGNANT
LA PÉTITION
EN LIGNE**

**EN FAISANT
UN DON**

pour aider le collectif
pour le Triangle de Gonesse,
à poursuivre la mobilisation,
en partenariat avec les Amis
de la Terre du Val-d'Oise

NON A EUROPA CITY

**EUROPACITY, AU DELÀ
DU PAPIER GLACÉ
BANDE-ANNONCE**



web

**PLUS DE VIDÉOS SUR
NOTRE CHAÎNE YOUTUBE**



REJOIGNEZ LE COLLECTIF POUR LE TRIANGLE DE GONESSE

SUR WWW.NONAEUROPA-CITY.COM ET LES RÉSEAUX SOCIAUX

FACEBOOK : /NONAEUROPA-CITY.CPTG/ - TWITTER @NONAEUROPA-CITY1 - YOUTUBE



Les Verts | ALE
au Parlement européen

**CE PROJET EST INCOMPATIBLE
AVEC UNE SOCIÉTÉ DURABLE,
LAISSONS-LE ENFOUI AU PLUS
PROFOND DE LA POUCELLE
DES GRANDS PROJETS INUTILES.**

©XAVIER GANTAT



PASCAL DURAND
DÉPUTÉ EUROPÉEN

On aurait pu le croire enterré, emporté par les vents favorables de la COP21, mais non, malheureusement, le projet EuropaCity reste d'actualité.

Bétonner 80 hectares de précieuses terres agricoles pour élever un temple à la consommation, à l'argent-roi, rempli de boutiques, d'hôtels, même d'une piste de ski, pour étendre, encore et encore,

une urbanisation mercantile et spéculative. Décidément, rien ne semble arrêter cet instinct de mort et de destruction du vivant. Ni la qualité du sol, pourtant exceptionnelle, ni la présence de paysans, ni le respect de l'environnement ou les objectifs de limitation des gaz à effet de serre, ni la sauvegarde des emplois locaux, ni le maintien d'un cadre de vie en harmonie avec le vivant. Voilà bien les ambitions des « psychopathes de la croissance »,

selon la formule de Fabrice Nicolino détruire, contrôler, marchander, ils ne conçoivent la société que comme ça : des parkings à la place de fermes urbaines, des échangeurs, du béton, du bitume et, pour horizon, une piste de ski sur une montagne en kit.

**« LES PROMESSES
DE LA COP 21,
TENUE À 1 KM DU SITE,
AU BOURGET
ONT ÉTÉ VITE OUBLIÉES »**

DESTRUCTION DE TERRES AGRICOLES ET DE PROJETS D'AVENIR

LES PROJETS NUISIBLES

